

DSGNW(25/35)

BAXI

ES

AIRE ACONDICIONADO MURAL

Instrucciones de Instalación y Montaje
para el **USUARIO**



CONTENIDO

1. PRECAUCIONES DE SEGURIDAD.....	2
1.1. ADVERTENCIA.....	2
1.2. PRECAUCIÓN.....	2
1.3. ADVERTENCIA RAEE.....	3
2. CARACTERÍSTICAS.....	3
3. DESCRIPCIÓN DE PARTES.....	4
4. OPERACIÓN.....	5
4.1. FUNCIONAMIENTO CON APLICACIÓN Wi-Fi.....	5
4.2. FUNCIONAMIENTO CON CONTROL REMOTO.....	6
4.3. FUNCIONAMIENTO MANUAL.....	13
5. LIMPIEZA Y MANTENIMIENTO.....	14
5.1. LIMPIEZA Y MANTENIMIENTO DE LA UNIDAD INTERIOR.....	14
5.2. LIMPIEZA Y MANTENIMIENTO DEL FILTRO DEL AIRE.....	14
6. SOLUCIÓN DE PROBLEMAS.....	15

1. PRECAUCIONES DE SEGURIDAD

El uso incorrecto ocasionado al ignorar las instrucciones provocará lesiones, daños o mal funcionamiento del equipo de aire acondicionado. Se clasifican las precauciones de seguridad de la siguiente manera:

ADVERTENCIA

Esta marca indica procedimientos que, si no se realizan correctamente, provocarán muy probablemente lesiones graves e incluso muerte al usuario o al personal de mantenimiento.

PRECAUCIÓN

Esta marca indica procedimientos que, si no se realizan correctamente, provocarán muy probablemente lesiones leves, daños al equipo o a la propiedad.

1.1. **ADVERTENCIA**

- La altura de instalación de la unidad interior debe ser 2,3 m como mínimo.
- El dispositivo puede ser utilizado por niños a partir de 8 años y personas con discapacidades físicas, sensoriales o mentales, o falta de experiencia y conocimiento si están bajo supervisión o hayan recibido instrucciones sobre el uso del aparato de manera segura y comprendan los peligros involucrados.
- El equipo está destinado para que sea usado por expertos o usuarios formados en tiendas, industria ligera o granjas, o para uso comercial por personas corrientes.
- No utilice productos de limpieza, líquidos o productos corrosivos para limpiar el aire acondicionado. De lo contrario, la carcasa se puede dañar y provocar una descarga eléctrica.
- No quite el cable de alimentación del equipo mientras este está en funcionamiento o con las manos mojadas. Esto puede causar una descarga eléctrica o un incendio.

1.2. **PRECAUCIÓN**

- Tenga en cuenta la distribución de aire desde cada unidad interior hacia el espacio de la habitación y seleccione una ubicación adecuada para obtener una temperatura uniforme del aire en la habitación.
- Cierre las ventanas y puertas mientras el aire acondicionado está funcionando. De lo contrario, se dificultará el correcto control de la temperatura de la habitación por parte del aire acondicionado.
- Si el filtro está muy sucio, se reducirá la capacidad frigorífica y de refrigeración del equipo.
- No bloquee las entradas y salidas de aire tanto de la unidad interior como de la exterior. De lo contrario se reducirá la capacidad de refrigeración y calefacción.

1.3. ADVERTENCIA RAEE

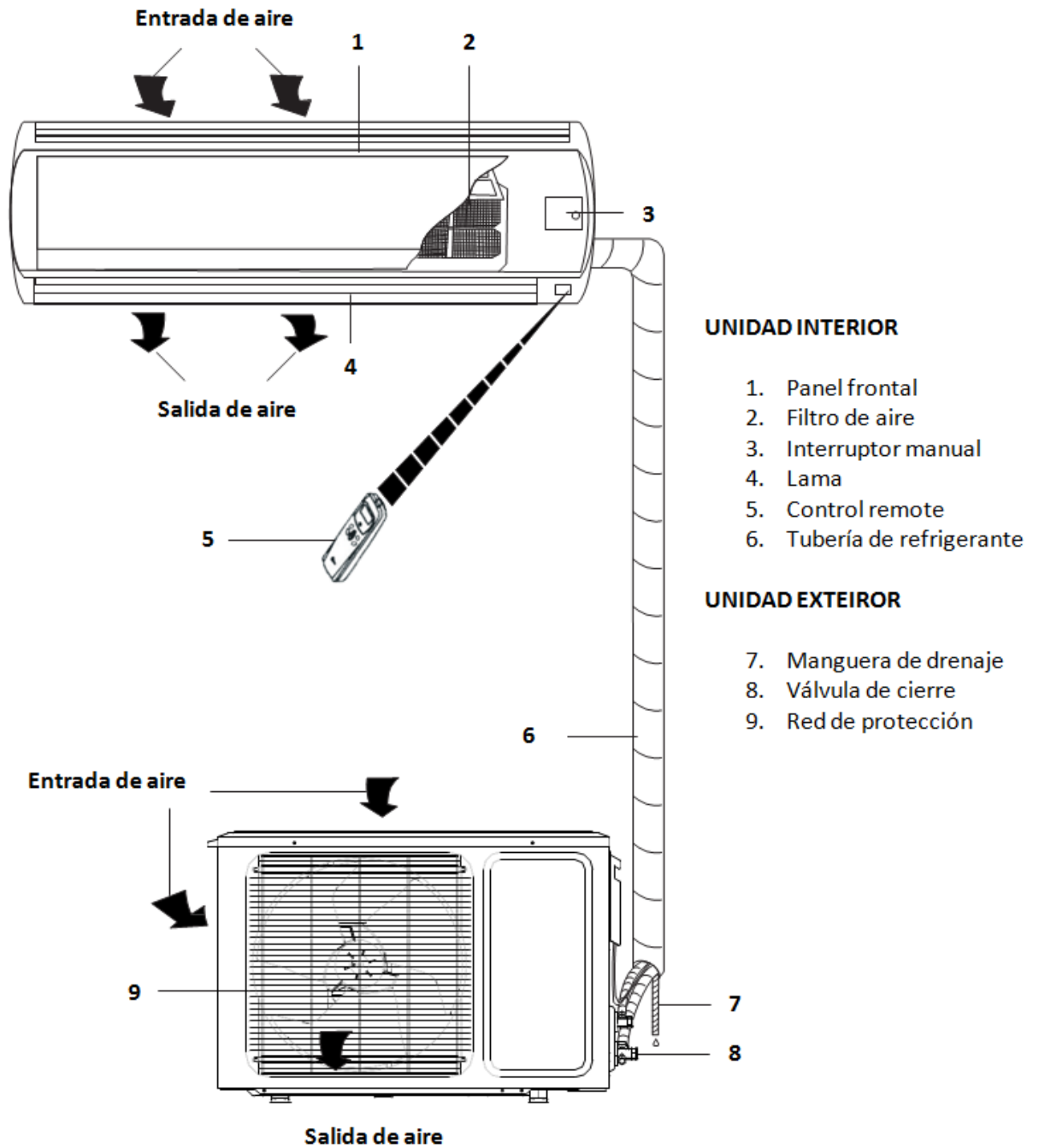
- No deseche aparatos eléctricos como basura municipal sin tipo, use otras instalaciones de desecho.
- Contacte con la administración local para obtener más información sobre los sistemas de recogida disponibles.
- Si los aparatos eléctricos se desechan en vertederos de basura, las sustancias peligrosas pueden salirse y contaminar el agua y llegar a la cadena de alimentación, dañando nuestra salud y bienestar.
- Cuando se repongan antiguos aparatos por nuevos, el distribuidor está obligado legalmente a tomar de vuelta su aparato antiguo para desecharlo gratuitamente.



2. CARACTERÍSTICAS

- Equipo de aire acondicionado con bomba de calor.
- Compresor ULTRA DC Inverter para la mayor eficiencia energética y un funcionamiento más fiable y estable.
- Control con microprocesador.
- Gas refrigerante R410A.
- Unidad interior equipada con ventilador tangencial con motor de 5 velocidades:
- 3 velocidades directamente seleccionables más la velocidad "TURBO" y "SILENCE" seleccionando el botón de la función opcional.
- Pan mando a distancia con rayos infrarrojos y pantalla retro iluminada de cristal líquido, para el control de todas las funciones. Panel frontal de diseño con DISPLAY invisible" para indicar la temperatura de consigna.
- Equipado con todas las funciones:
 - TURBO
 - SILENCE (Velocidad del ventilador silenciosa)
 - SLEEP (Modo noche)
 - iCLEAN (Auto limpieza)
 - Anti-FUNGUS (Anti mohos)
 - TIMER (Temporizador)
 - ECO
 - lfeel

3. DESCRIPCIÓN DE PARTES



4. OPERACIÓN

4.1. FUNCIONAMIENTO CON APLICACIÓN Wi-Fi

Las unidades de aire acondicionado DSGN25 y DSGN35 son conectables via WiFi mediante la aplicación "AirConnect" disponible para Android y iOS tanto para Smartphone como tabletas. Controla totalmente tu aire acondicionado desde dentro y fuera de casa.

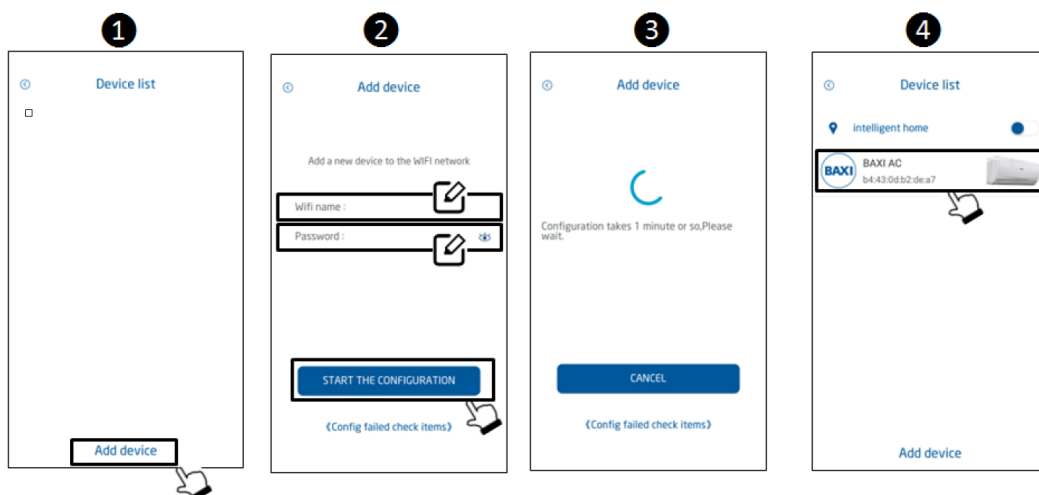
- **Descarga la aplicación AirConnect:**

Descarga la aplicación "Air Connect" de BAXI para Android y iOS en la correspondiente tienda multimedia.



- **Configuración:**

- 1) Asegúrate de que el dispositivo móvil está conectado a la red Wi-Fi local y si es necesario desactiva la conexión de datos 3G/4G de su dispositivo.
- 2) Si es así, el nombre de la red Wi-Fi aparecerá automáticamente en la opción de "Añadir equipo".
- 3) Introduce el nombre y la contraseña de tu red Wi-Fi.
- 4) Seleccionar el botón "iniciar configuración". Cuando la configuración se haya completado, el icono de tu aire acondicionado se mostrará en la lista de dispositivos.
- 5) En caso de no poder realizar la vinculación, verifica que se ha reseteado el módulo Wi-Fi correctamente: Con el aire acondicionado en marcha, abrir la tapa del control remoto y pulsar el botón "HEALTH" 8 veces de manera continua (cada vez que se pulse el botón "HEALTH" se escuchará un "bip"). Si el proceso se ha completado correctamente se escucharán dos "bips" consecutivos. El proceso interno de reseteo tarda unos minutos por lo que espera unos minutos hasta volver a intentar la vinculación.



4.2. FUNCIONAMIENTO CON CONTROL REMOTO

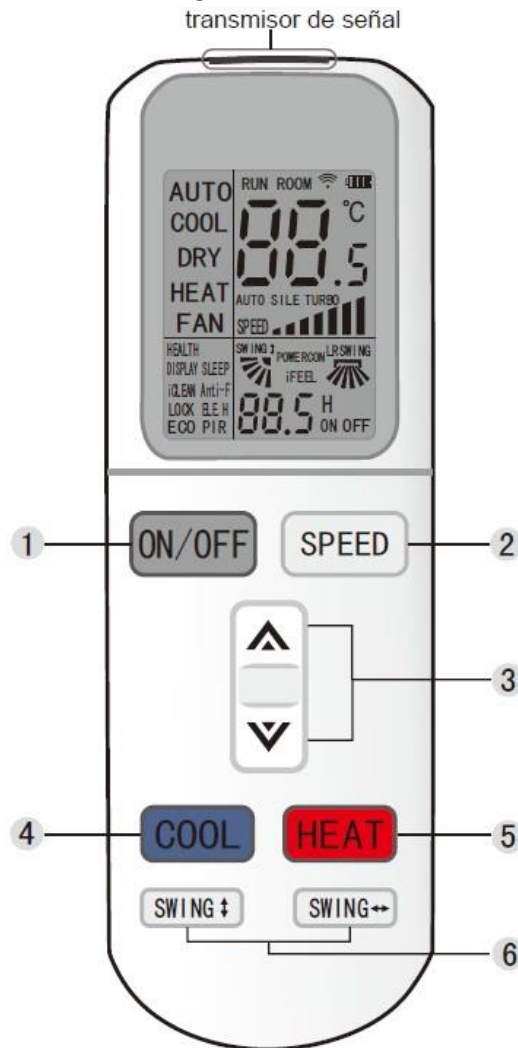
INDICACIONES IMPORTANTES

- Apunte el control remoto hacia el receptor de la unidad interior del aire acondicionado.
- El control remoto debe situarse a menos de 8 metros de distancia del receptor.
- No debe haber obstáculos entre el mando y el receptor de la unidad interior.
- No tire ni deje caer el control remoto.
- No exponga el control remoto directamente a la luz solar, cerca de instalaciones de calefacción u otras fuentes de calor.
- Utilice pilas, no utilice baterías eléctricas.
- Saque las pilas del control remoto antes de detener su uso por un periodo prolongado de tiempo.
- Cuando no se confirma la transmisión de la señal en la unidad interior con una señal acústica o no parpadea el símbolo de transmisión en el LCD del control remoto, las pilas necesitan ser substituidas.
- Si el fenómeno de reseteo se produce al pulsar el botón del control remoto, las pilas necesitan ser substituidas.
- Las pilas desgastadas deberán eliminarse adecuadamente, según las normativas locales.

❖ Nota:

- La imagen es del control remoto en general, este contiene casi todos los botones de función. Estos pueden ser ligeramente diferentes (dependiendo del modelo).
- La imagen mostrada de la pantalla es justo después de ser colocadas las pilas por primera vez o después de su reposición. En las operaciones reales, el LCD del control remoto sólo muestra sus componentes asociados.

**DESCRIPCIÓN DE BOTONES
CONTROL REMOTO PARTE EXTERIOR**



1. Botón “ON/OFF”

Pulse este botón para encender (ON) o parar el equipo (OFF), también lo puede usar para desactivar el temporizador (TIMER) y/o modo noche (SLEEP).

2. Botón “SPEED”

Pulse este botón para modificar la velocidad (SPEED) del ventilador:



3. Botones “▲” y “▼”

Cuando pulse ▲, la temperatura ambiente aumentará en 0,5 °C .Cuando pulse ▼ , la temperatura ambiente se reducirá en 0,5 °C.

La temperatura de consigna se puede cambiar de manera rápida pulsando el botón de forma continua. El rango de temperatura es de 16 °C a 32 °C.

4. Botón “COOL”

Pulsando el botón COOL, el modo de funcionamiento cambiará a refrigeración.

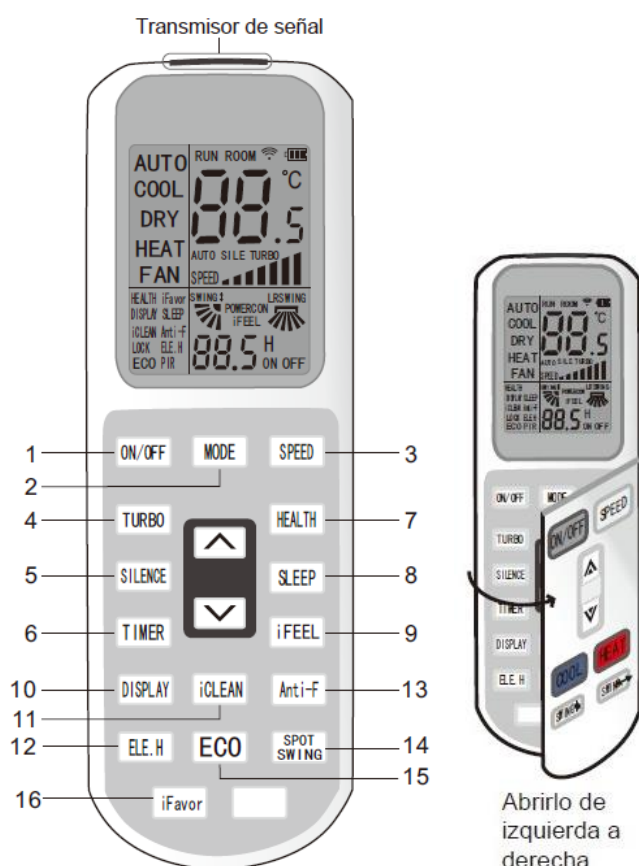
5. Botón "HEAT"

Pulsando el botón HEAT, el modo de funcionamiento cambiará a calefacción.

6. Botones "SWING" (SWING ↑ y SWING ↔)

- El botón "SWING ↔" sólo está disponible para los modelos con función de giro izquierda / derecha.
- Pulse este botón para que las lamas oscilen hacia arriba / abajo (izquierda / derecha) variando la dirección del flujo de aire.
- El ajuste arriba / abajo (izquierda / derecha) de las lamas horizontales y verticales es sólo válido en este modo, no afecta a la posición de las lamas en otros modos.
- La función arriba / abajo (izquierda / derecha) tiene función de memoria. Se mantiene el ajuste seleccionado aunque se apague y encienda o al cambiar de modo de funcionamiento.

CONTROL REMOTO PARTE INTERIOR

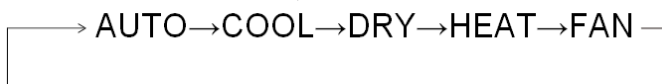


1. Botón "ON/OFF"

Pulse este botón para encender (ON) o parar el equipo (OFF), también lo puede usar para desactivar el temporizador (TIMER) y/o modo noche (SLEEP).

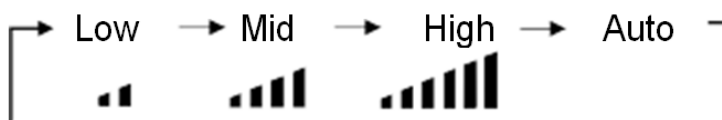
2. Botón "MODE"

Pulsando este botón, el modo de funcionamiento cambiará de la siguiente manera:



3. Botón "SPEED"

Pulse este botón para modificar la velocidad del ventilador:



4. Botón "TURBO"

- Se activará o desactivará la función "TURBO" (el indicador de "TURBO" aparecerá o desaparecerá) pulsando esta tecla en modo de refrigeración (COOL) o calefacción (HEAT) indistintamente.
- Esta función fuerza el funcionamiento de la unidad a la máxima capacidad, priorizando llegar a consigna rápidamente en vez de priorizar el funcionamiento más eficiente.
- Después del cambio de pilas se desactivará por defecto.
- Esta función no se puede configurar en automático (AUTO), modo secado (DRY) o ventilador (FAN) por lo que el indicador de "TURBO" no se mostrará en el LCD.

5. Botón "SILENCE"

Activar o desactivar la función silencio (el indicador "SILENCE" aparecerá/desaparecerá) pulsando esta tecla. Esta función permite seleccionar la velocidad ultra-silenciosa.

Después del cambio de pilas se desactivará por defecto.

6. Botón "TIMER"

Cómo ajustar el temporizador de encendido:

1. Con el control remoto en estado "OFF", pulse el botón "TIMER". La palabra "ON" aparece en pantalla junto con el tiempo del temporizador, que puede ajustarse en un rango de 0,5 a 24 h.
2. Para ajustar el tiempo del temporizador, pulse los botones "▲" o "▼". Cada vez que los pulse, el tiempo aumenta o se reduce en 0,5 h hasta las 10 horas. Más allá de las diez horas, cada pulsación de botón modifica el tiempo en pasos de 1 hora.
3. Vuelva a pulsar el botón "TIMER" para activar la función de temporizador de encendido.
4. Puede activar otra función para ajustar el estado del aire acondicionado cuando se encienda (en cuanto a modo, temperatura, oscilación de las lamas, velocidad de ventilador, etc.). La pantalla del control remoto muestra todos los ajustes y los guarda. Cuando el temporizador alcanza el tiempo establecido, el aire acondicionado comienza a funcionar conforme a los ajustes realizados.

Cómo ajustar el temporizador de apagado:

1. Con el control remoto en estado "ON", pulse el botón "TIMER". La palabra "OFF" aparece en pantalla junto con el tiempo del temporizador, que puede ajustarse en un rango de 0,5 a 24 h.
2. Para ajustar el tiempo del temporizador, pulse los botones "▲" o "▼". Cada vez que los toque, el tiempo aumenta o se reduce en 0,5 h hasta las 10 horas. Más allá de las diez horas, cada pulsación de botón modifica el tiempo en pasos de 1 hora.
3. Vuelva a pulsar el botón "TIMER" para activar la función de temporizador de apagado.

7. Botón “HEALTH”

Pulsando este botón se activa la función “HEALTH”.

8. Botón “SLEEP”

Al pulsar el botón "SLEEP", la luz indicadora del modo noche de la unidad interior parpadea.

- Tras activar el modo noche (SLEEP), la función de refrigeración permite aumentar automáticamente 1 °C la temperatura ajustada al cabo de 1 hora y otro 1 °C al cabo de otra hora.
- Tras activar el modo noche (SLEEP), la función de calefacción permite disminuir automáticamente 2 °C la temperatura ajustada al cabo de 1 hora y otros 2 °C al cabo de otra hora.
- El aire acondicionado funciona en modo noche (SLEEP) durante 7 horas y se detiene automáticamente.
- Observación: Pulsando los botones "MODE" u "ON/OFF", el control remoto desactiva el modo noche (SLEEP).

9. Botón “iFEEL”

Pulse este botón para activar la función “iFEEL”. Cuando esta función se encuentra activada, la pantalla del control remoto muestra la temperatura ambiente actual. Si no se encuentra activada, la pantalla del control remoto muestra la temperatura de consigna. Esta función es incompatible con el modo ventilación (FAN).

Cuando esta función está activada el sistema pasa a controlar la temperatura según la temperatura del control

10. Botón “DISPLAY”

Pulse este botón para apagar/encender el display de la unidad interior.

11. Botón “iCLEAN”

- Con el control remoto en estado “OFF”, pulse el botón “iCLEAN” (auto-limpieza). Las lamas de guía de flujo de aire vuelven a su posición inicial de refrigeración, y el equipo activa la función “iCLEAN” durante un máximo de 35 minutos. El objetivo de dicha función es limpiar el polvo del evaporador y secar el agua que contenga, así como evitar que se enmohezca por condensación y produzca olores desagradables.
- Tras ajustar la función “iCLEAN”, vuelva a pulsar los botones “iCLEAN” u “ON/OFF” para cancelarla y activar el aire acondicionado.
- Si no se realiza ninguna operación, la función de limpieza se detiene por sí sola al cabo de 35 minutos.

Observación: La función “iCLEAN” puede activarse en paralelo a la función de temporización de encendido; en tal caso la función de temporización de encendido se ejecuta después de la función “iCLEAN”.

12. Botón “ELE.H”

(Solo para bombas de calor con aporte eléctrico suplementario de calor).

En modo calefacción, al pulsar este botón el modo de operación cambiará a modo de operación con aporte eléctrico suplementario.

13. Botón “Anti-FUNGUS”

- Pulsando este botón se activa y desactiva la función “Anti-FUNGUS”.
- Esta función puede activarse con el control remoto cuando el aparato se encuentra en los modos refrigeración, deshumidificación y automático

(refrigeración y deshumidificación).

- Las lamas de dirección de flujo se encuentran en posición inicial de refrigeración. Si el equipo de aire acondicionado está funcionando en modo calefacción, el ventilador de la unidad interior funciona durante tres minutos a velocidad reducida antes de detenerse.
- El objetivo de esta función es secar en intercambiador de la unidad interior y evitar que el agua condensada provoque moho y malos olores.

Observaciones:

- a. Esta función no viene ajustada de fábrica, así que puede activarla o desactivarla cuando desee. Para activarla siga estos pasos: Con el aparato de aire acondicionado y el control remoto en estado “OFF”, apunte con el control remoto al aparato de aire acondicionado y mantenga pulsado el botón “Anti-FUNGUS”. La unidad emite dos series de cinco pitidos para indicar que la función está preparada. Una vez ajustada esta función, a no ser que se apague completamente el aire acondicionado o que la función se cancele manualmente, el equipo de aire acondicionado la conserva como opción por defecto.**
- b. Para cancelar esta función, siga estos pasos: 1. Apague completamente el equipo de aire acondicionado. 2. Con el aparato de aire acondicionado y el control remoto en estado “OFF”, apunte con el control remoto a la unidad interior y mantenga pulsado el botón “Anti- FUNGUS”. La unidad emite, primero, cinco pitidos y, después, tres, para indicar que la función ha sido cancelada.**
- c. Si la función se encuentra activada, se recomienda no reiniciar el aire acondicionado hasta que haya finalizado por completo.**
- d. Esta función no se activa en caso de detención con temporizador o detención al final del modo noche (SLEEP).**

14. Botón “SPOT SWING”

Pulsando este botón, las lamas horizontales comienzan a oscilar automáticamente. Cuando las lamas alcancen la posición deseada, pulse nuevamente el botón y las lamas quedarán fijadas en la posición seleccionada.

15. Botón “ECO”

En modo refrigeración (COOL), pulsando este botón la función “ECO” se activa o desactiva. Cuando la función “ECO” esta activada la unidad prioriza el funcionamiento eficiente con la consiguiente reducción de consumo eléctrico.

Al cabo de 8 h, esta función se desactiva automáticamente. La función puede ser activada de nuevo pulsando el botón “ECO”.

16. Botón “iFavor”

- Con esta función, el equipo operará en las condiciones previamente guardadas de modo de operación, la velocidad del ventilador, la temperatura de consigna, la posición de las lamas.
- Presione el botón “iFavor” durante 3 segundos hasta que el control remoto muestre el icono “iFavor” parpadee 3 veces, señal que indica que las condiciones se han guardado.
- Una vez guardadas las condiciones, cada vez que se presione el botón “iFavor” se activarán las condiciones guardadas.

FUNCIONAMIENTO

CAMBIO DE BATERÍAS



1. Abra la cubierta deslizándola en el sentido que indica la flecha.
2. Introduzca dos pilas nuevas (AAA) respetando la polaridad (+ / -).
3. Vuelva a colocar la cubierta.

MODO DE FUNCIONAMIENTO AUTOMÁTICO

1. Pulse el botón "ON/OFF"; el aire acondicionado empieza a funcionar.
2. Pulse el botón "MODE" y seleccione el modo de funcionamiento automático.
3. Pulse el botón SPEED para ajustar la velocidad del ventilador. Puede seleccionar entre las velocidades LOW, MID, HIGH y AUTO.
4. Si vuelve a pulsar el botón, el aire acondicionado se detiene.

MODOS DE FUNCIONAMIENTO DE REFRIGERACIÓN Y CALEFACCIÓN

1. Pulse el botón "ON/OFF"; el aire acondicionado empieza a funcionar.
2. Pulse el botón "MODE" y seleccione los modos de refrigeración o calefacción.
3. Pulse los botones "▲" o "▼" para ajustar la temperatura. Cada botón aumenta o disminuye la temperatura 1 °C dentro de un rango de 16 a 32 °C.
4. Pulse el botón SPEED para ajustar la velocidad del ventilador. Puede seleccionar entre las velocidades LOW, MID, HIGH y AUTO.
5. Si vuelve a pulsar el botón, el aire acondicionado se detiene.

MODO VENTILACIÓN

1. Pulse el botón "ON/OFF"; el aire acondicionado empieza a funcionar.
2. Pulse el botón "MODE" y seleccione el modo de ventilación (FAN).
3. Pulse el botón SPEED para ajustar la velocidad del ventilador. Puede seleccionar entre las velocidades LOW, MID y HIGH.
4. Si vuelve a pulsar el botón, el aire acondicionado se detiene.
5. Observación: En el modo de funcionamiento de circulación, ajustar la temperatura no sirve para nada.

MODO DE DESHUMIDIFICACIÓN

1. Pulse el botón "ON/OFF"; el aire acondicionado empieza a funcionar.
2. Pulse el botón "MODE" y seleccione el modo de deshumidificación (DRY).
3. Pulse los botones "▲" o "▼" para ajustar la temperatura. Cada botón aumenta o disminuye la temperatura 1 °C dentro de un rango de 16 a 32 °C.
4. Pulse el botón SPEED para ajustar la velocidad del ventilador. Puede seleccionar entre las velocidades LOW, MID, HIGH y AUTO.
5. Si vuelve a pulsar el botón, el aire acondicionado se detiene. Pulsando el botón "ON/OFF", el aire acondicionado empieza a funcionar.

Observación:

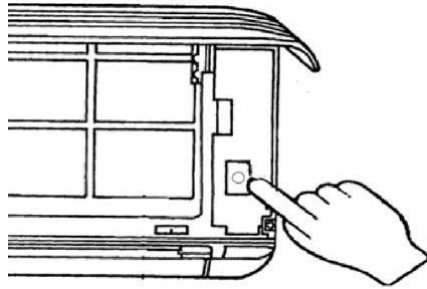
En este manual se indican las funciones de todos los mandos a distancia. Si al pulsar algún botón no ocurre nada será debido a que su aparato no dispone de esa función.

4.3. FUNCIONAMIENTO MANUAL

Cuando no se puede encontrar el control remoto o este no funcione, puede seguir estos pasos:

ENCENDIDO/APAGADO MANUAL

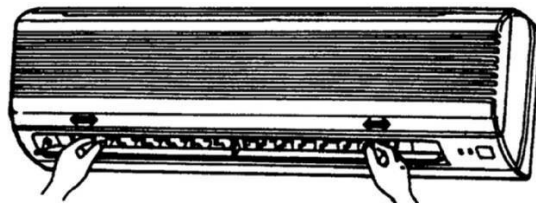
- Si la unidad está encendida, puede presionar el botón Auto para apagar el aire acondicionado.
- Si la unidad está apagada, puede pulsar el botón Auto para encender el aire acondicionado.



AJUSTE MANUAL DE LAS LAMAS

AJUSTE MANUAL DEL FLUJO DE AIRE HORIZONTAL

Utilice las manos para mover la lama vertical y cambiar la dirección del flujo de aire horizontal.



❖ Nota:

- Ajuste la dirección del flujo de aire horizontal antes de encender el aire acondicionado. No introduzca el dedo en la entrada o salida de aire mientras el aire acondicionado está en funcionamiento.

AJUSTAR EL FLUJO DE AIRE VERTICAL (ARRIBA/ABAJO)

En caso de no funcionamiento del control remoto, utilice las manos para mover la lama horizontal y cambiar la dirección del flujo de aire vertical.

❖ Nota:

- Usted puede operar manualmente temporalmente en caso de no poder utilizar el mando a distancia por alguna razón, pero por favor considere que si ajusta las lamas horizontales de aire manualmente, la unidad puede tener problemas.
- Cuando el aire acondicionado está apagado, la lama horizontal cerrará la salida de aire de la unidad interior.

5. LIMPIEZA Y MANTENIMIENTO

5.1. LIMPIEZA Y MANTENIMIENTO DE LA UNIDAD INTERIOR

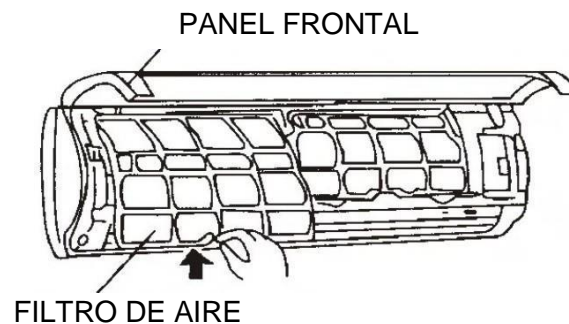
- Desconecte el acondicionador de aire y desconecte el enchufe de la toma.
- Limpié la unidad con un trapo seco o un trapo húmedo.

❖ Nota:

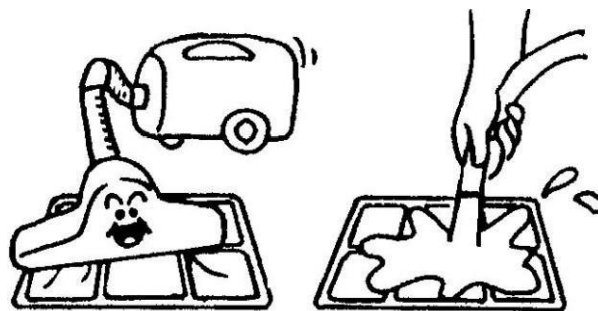
- No utilice agua por encima de 45°C para limpiar el panel, de lo contrario puede causar deformación o despigmentación del color.
- No utilice disolventes, polvo abrasivo, benceno u otros productos químicos volátiles
- No utilice detergentes o líquidos corrosivos para limpiar la unidad. Evite las salpicaduras de agua u otro líquido sobre la misma, de lo contrario puede dañar las piezas de plástico e incluso provocar una descarga eléctrica

5.2. LIMPIEZA Y MANTENIMIENTO DEL FILTRO DEL AIRE

- Levante el panel frontal de la unidad interior hasta que se trabe, luego destrabe el filtro de aire y retírelo.



- Utilice una aspiradora o lávelo con agua. Secar a la sombra.



- Coloque nuevamente el filtro de aire dentro de la unidad hasta que quede firmemente sujeto, a continuación cierre el panel.

6. SOLUCIÓN DE PROBLEMAS

Si se produce una avería, compruebe los siguientes puntos antes de solicitar servicio técnico.

SÍNTOMA	PROBLEMA
El aire acondicionado no funciona	<ul style="list-style-type: none">• ¿Se ha producido un corte de corriente?• ¿Hay cables sueltos?• ¿La tensión de alimentación es 1,1 veces mayor que la tensión máxima nominal o 0,9 veces inferior a la tensión nominal mínima?• ¿Hay algún fusible fundido?• ¿Se ha esperado el tiempo mínimo necesario para encender el aire?
El control remoto no funciona	<ul style="list-style-type: none">• ¿El control remoto está a más de 8 metros de la unidad interna?• ¿Las pilas están agotadas?• ¿Hay obstáculos entre el mando y el receptor de la señal de la unidad interior?
El rendimiento reducido de refrigeración y/o calefacción	<ul style="list-style-type: none">• ¿La temperatura establecida es la adecuada?• ¿La entrada de aire se encuentra obstruida?• ¿El filtro de aire está sucio?• ¿La velocidad del ventilador se encuentra en velocidad baja?• ¿Hay alguna fuente de calor en su habitación?• ¿Esta abierta alguna puerta o ventana?
La unidad interior no funciona inmediatamente cuando el aire acondicionado es encendido	<ul style="list-style-type: none">• Una vez que el aire acondicionado se apague, éste no volverá a funcionar por aproximadamente 3 minutos para equilibrar el ciclo de refrigerante.
Hay olor inusual cuando la unidad empieza a operar.	<ul style="list-style-type: none">• Esto es causado por el olor impregnado del material de la habitación y mobiliario en la unidad interior.
Se puede oír un sonido de flujo de agua durante la operación de refrigeración.	<ul style="list-style-type: none">• Esto es causado por el refrigerante que fluye dentro de la unidad interior

<p>Una niebla es emitida durante la operación de enfriamiento.</p>	<ul style="list-style-type: none"> • Sucede por el enfriamiento del aire de la habitación por parte de la unidad interior. En condiciones determinadas se pueden observar formaciones de pequeños flujos de aire nublosos.
<p>Una niebla es emitida por parte de la unidad exterior durante el modo operación de calentamiento.</p>	<ul style="list-style-type: none"> • Ocurre debido a la humedad durante el proceso de descongelación.
<p>Se oye un ruido durante la operación</p>	<ul style="list-style-type: none"> • Un silbido puede ser causado por el refrigerante que fluye. • Un crujido bajo es causada por la deformación de plástico debido a la temperatura.

Si el problema persiste tras estas comprobaciones, si detecta olor a quemado, detenga la unidad de inmediato, desactive el circuito eléctrico y consulte al personal de mantenimiento autorizado.

BAXI
Tel. + 34 902 89 80 00
informacion@baxi.es



BAXI