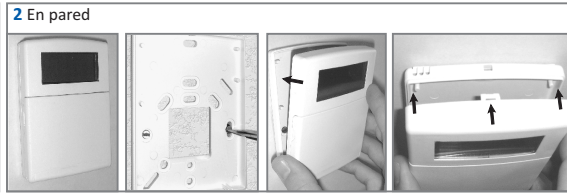
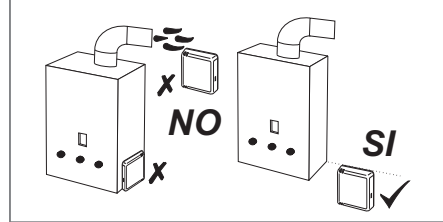


Instalación del Emisor

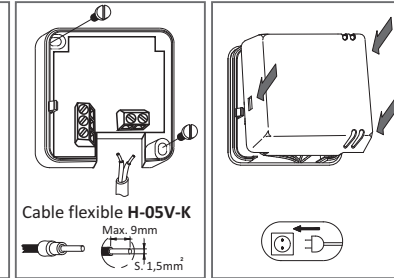
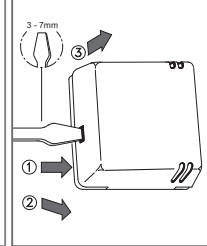


Instalación del Receptor

Instalar lejos de elementos conductores, superficies metálicas, cables eléctricos o fuentes de calor excesivo.



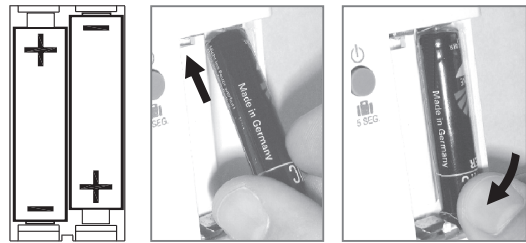
Sólo personal cualificado



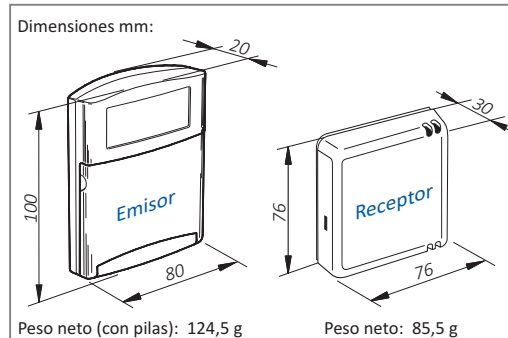
Cambio de pilas - Emisor

Aloje las pilas alcalinas, tipo LR03 AAA de 1,5V, respetando la polaridad marcada en el aparato e introduciendolas siempre según se indica. La pantalla del aparato mostrará durante 2 segundos la versión del programa y pasará a programar el reloj interno.

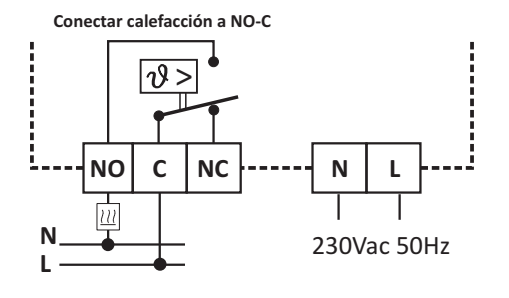
Muy Importante: No utilizar pilas recargables o baterías



Datos técnicos

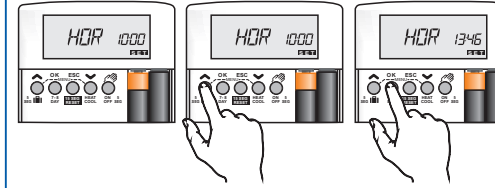


Esquema eléctrico Receptor:

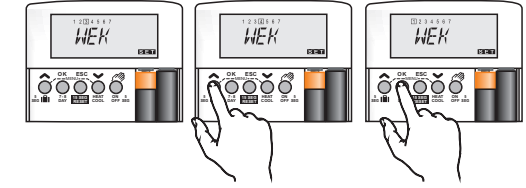


Primera conexión y cambio de pilas

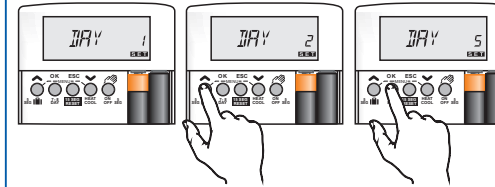
Hora



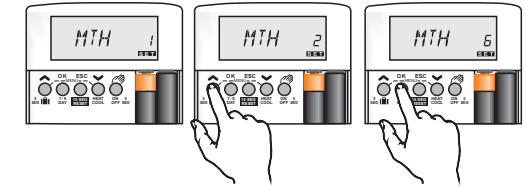
Día de la semana



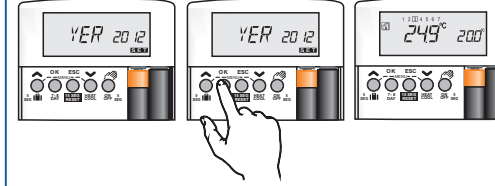
Día del mes



Mes



Año

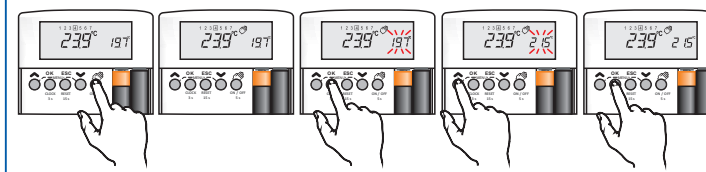


El control queda en regulación modo automático, todos los días igual según:

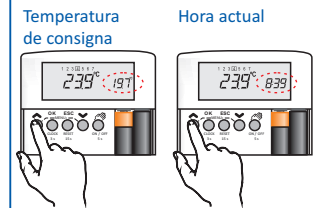
Cambio	Hora	Temperatura
1	7:00	22°C
2	9:00	18°C
3	13:00	22.5°C
4	22:30	16°C
5	--:--	Anulado
6	--:--	Anulado

Para cambiar valores ver dorso página

Regulación en Modo Manual



Datos en pantalla

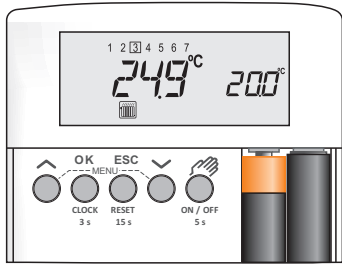


Condiciones de garantía

Este aparato tiene 2 años de garantía, ella se limita al reemplazo de la pieza defectuosa. Declinamos toda responsabilidad en los aparatos deteriorados, resultado de una mala manipulación. No se incluye en la garantía: Los aparatos cuyo número de serie haya sido deteriorado, borrado o modificado. Los aparatos cuya conexión o utilización no hayan sido ejecutados conforme a las indicaciones adjuntas al aparato. Los aparatos modificados sin previo acuerdo con el fabricante. Los aparatos cuyo deterioro sea consecuencia de choques o emanaciones líquidas o gaseosas.

MUY IMPORTANTE!
Este aparato debe ir montado sobre una caja universal empotrada. Dispositivo previsto para una situación de contaminación limpia. Este control no es un dispositivo de seguridad, ni se puede usar como tal, es responsabilidad del instalador incorporar la protección adecuada a cada tipo de instalación (homologada). Dispositivo de control de montaje independiente en superficie, y conexión mediante canalización fija. Reservado el derecho de modificación sin previo aviso.





Antihielo

El control no permite que baje de la temperatura límite que soporta la instalación antes de que se congele el agua de las tuberías. Es un ajuste fijo y de fábrica viene a 5°C.



Relé en funcionamiento

Se visualiza en pantalla cuando activa la caldera o la bomba.



Baterías

Indica que el estado de las baterías es bajo y han de cambiarse.

Programación de fábrica

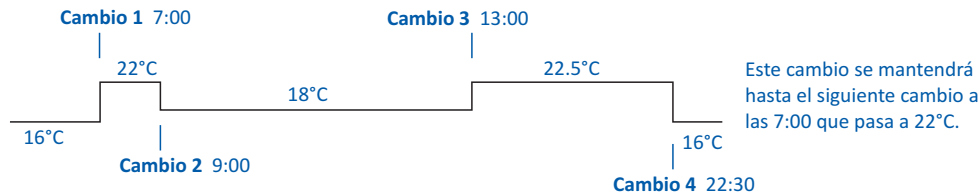
Cambio	Hora	Temperatura	Todos los Días
1	7:00	22°C	Lunes a Domingo
2	9:00	18°C	Lunes a Domingo
3	13:00	22.5°C	Lunes a Domingo
4	22:30	16°C	Lunes a Domingo
5	-- :--	Anulado	Lunes a Domingo
6	-- :--	Anulado	

Estos 4 cambios están preconfigurados con valores de fábrica que pueden ajustarse a la temperatura y hora que necesite. Los cambios que no necesite deben ser desactivados dejando el reloj en “- : -” (ajuste que está entre las 23:59 y las 00:00, ver **Pasos para anular un cambio**)

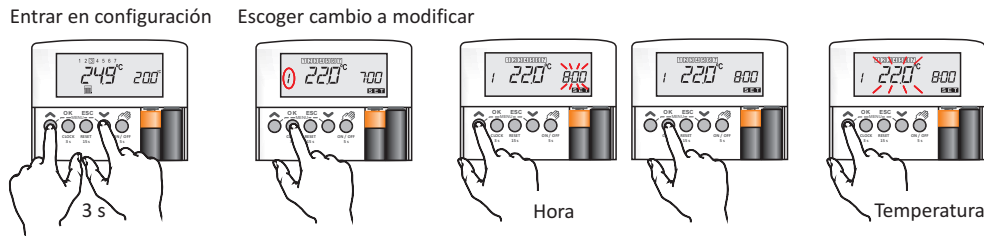
Los cambios 5 / 6 salen de fábrica anulados.

De Lunes a Domingo

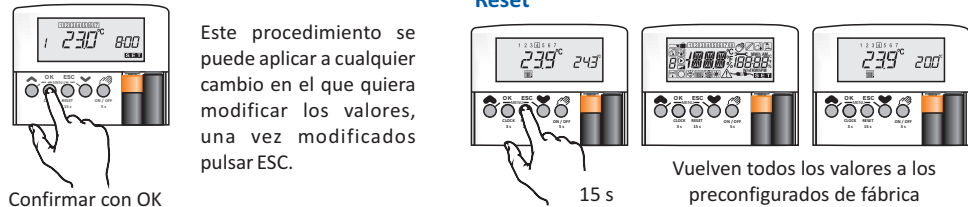
A las 7:00 de la mañana se encenderá la calefacción hasta que llegue a casa a 22°C, cambio 1, y la mantendrá hasta las 9:00, a partir de esa hora mantendrá la casa a 18°C, cambio 2. A las 13:00 que recibe el cambio 3, pasa a calentar la casa hasta los 22.5°C y mantenerla hasta las 22:30 que pasa a tener la temperatura a 16°C, cambio 4 hasta el siguiente cambio que es el de las 7:00 de la mañana del siguiente día, cambio 1 y vuelve a empezar.



Pasos para cambiar los valores preconfigurados de fábrica

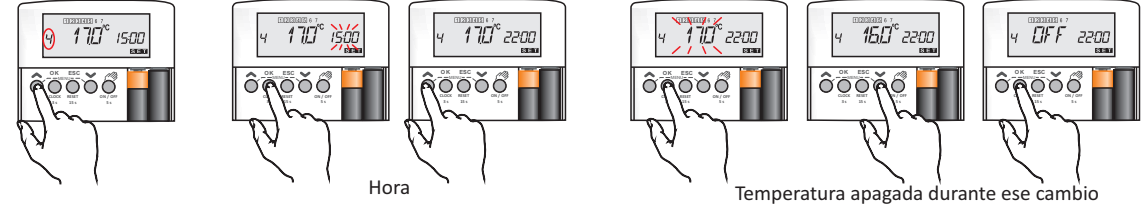


Reset



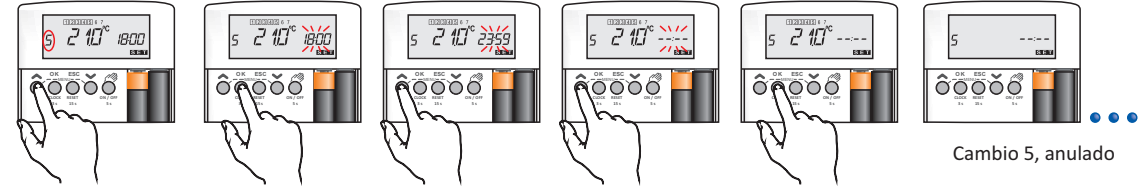
Pasos para apagar la regulación y mantener el antihielo

Escoger cambio a modificar

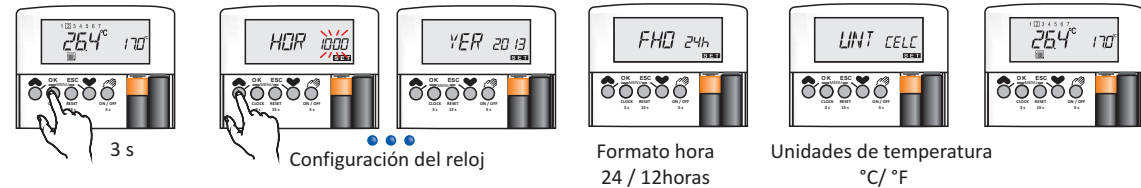


Pasos para anular un cambio

Escoger cambio a modificar



Pasos para configurar reloj y unidades de temperatura



Codificación emisor-receptor (los aparatos salen de fábrica codificados)

